



Со стороны проезжей части дороги тротуар ограничивается бортовым камнем БР100.30.18 и оцинкованным перильным ограждением. С наружной стороны велодорожка ограничивается бортовым камнем БР100.20.8. Велосипедная дорожка и тротуар разделяются разметкой.

На местах размещения автобусных остановок предусмотрены пешеходные переходы через дорогу. От пешеходных переходов до примыканий предусмотрено устройство тротуаров шириной 2,0м.

Проектируемая дорога проходит вдоль железной дороги. Согласно ГОСТ Р 52289-2019 проектом предусмотрены мероприятия по обеспечению безопасности движения:

- ограждения с удерживающей способностью У-3 (250 кДж) для группы А согласно п.8.1.4 (на участках проложенных вдоль железнодорожных путей ближе 15м.) на участке ПК8+60-ПК14+10 и ПК22+38 -ПК48+30 справа.

В проекте предусмотрена установка оцинкованных дорожных удерживающих боковых односторонних барьерных деформируемых ограждений.

Классификация ограждения принята согласно ГОСТ 33127-2014 «Ограждения дорожные».

Барьерные ограждения приняты барьерного типа из оцинкованного металла на металлических стойках.

Установка дорожных знаков принята на оцинкованных стойках согласно ГОСТ Р 52290-2004 «Знаки дорожные» и ГОСТ Р 52289-2019 «Технические средства организации дорожного движения».

Установка опор дорожных знаков предусмотрена бесфундаментная на монолитном бетоне. Марка бетона – В20 F200 W4. Глубина заглабления фундамента 1,0м. Объем бетона на один знак принят 0,04м³.

Для обеспечения безопасного пересечения дороги и разворота автомобилей на перекрестках ПК25+68, ПК52+64 и ПК62+09 предусмотрено светофорное регулирование.

Для обслуживания пассажиров в проекте предусмотрено устройство 4 автобусных остановки:

1. на ПК 24+50 слева состоящая из следующих элементов:

- заездной карман с остановочной площадкой длиной 20м, полосой торможения 30м, полосой разгона 40м и участками въезда и выезда по 20м;
- посадочная площадка шириной 3,0м;
- остановочная площадка шириной 2,5м;
- автопавильон антивандальный, полуоткрытый.

2. на ПК 24+59 справа состоящая из следующих элементов:

- заездной карман с остановочной площадкой длиной 20м, полосой торможения 30м, полосой разгона 40м и участками въезда и выезда по 20м;
- посадочная площадка шириной 3,0м;
- остановочная площадка шириной 2,5м;
- автопавильон антивандальный, полуоткрытый.

3. на ПК51+31справа состоящая из следующих элементов:

- заездной карман с остановочной площадкой длиной 20м, полосой торможения 30м, полосой разгона 40м и участками въезда и выезда по 20м;
- посадочная площадка шириной 3,0м;
- остановочная площадка шириной 2,5м.
- автопавильон антивандальный, полуоткрытый.

4. на ПК51+89 слева состоящая из следующих элементов:

- заездной карман с остановочной площадкой длиной 20м, полосой торможения 30м, полосой разгона 40м и участками въезда и выезда по 20м;
- посадочная площадка шириной 3,0м;
- остановочная площадка шириной 2,5м;
- автопавильон антивандальный, полуоткрытый.

Изм.	Кол.уч.	Лист	№ док.	Подпись	Дата	Взам. инв. №
						Подп. и дата
Изм.	Кол.уч.	Лист	№ док.	Подпись	Дата	Ив. № подл.



Для обеспечения безопасности движения настоящим проектом предусмотрены следующие мероприятия:

- устройство верхнего слоя из асфальтобетона;
- устройство тротуаров;
- устройство разметки;
- установка необходимых дорожных знаков и сигнальных столбиков.

Трасса проектируемой дороги на участке от ПК39 до ПК42 проходит в районе размещения маслопарка ООО «КасПетролСервис», Общее количество резервуаров для хранения нефтепродуктов объемом 2000 м³ составляет 15 шт. Минимальное расстояние от осевой линии проектируемого участка дороги до первой линии резервуаров (6 шт.) составляет 63,5 метров, а от края проезжей части проектируемой дороги до первой линии резервуаров - 56 метра.

Расчетный максимальный объем единовременного хранения нефтепродуктов на рассматриваемом складе (маслопарк) ООО «КасПетролСервис» не превышает 100000 м³ (2000*15=30000 м³. В соответствии с таб.1 СП 155.13130.2014 склады нефти и нефтепродуктов с общей вместимостью от 20000 м³ до 100000 м³ относятся к категории II, при проектировании объекта нормативное расстояние от сооружений складов нефти и нефтепродуктов категории склада II до края проезжей части дороги I, II и III категорий составляет 50 метров. В связи с этим, размещение автомобильной дороги соответствует допустимому расстоянию.

3.3 Интенсивность движения на участке дороги принята по прогнозным анализам грузооборота морского порта и интенсивности движения местного транспорта.

По наиболее вероятному сценарию развития региона, прирост интенсивности принят 4%.

Перспективная интенсивность движения на принята на двадцатилетнюю перспективу. Сведения об объемах движения на рассматриваемой дороге приведены ниже с разбивкой на грузовой и пассажирский транспорт.

- легковые – 7539 авт/сут (56%);
- грузовые – 3662 авт/сут (41%);
- автобусы – 246 авт/сут (3%);
- Всего – 11447 авт/сут.

Состав потока грузовых автомобилей по грузоподъемности следующий:

- легкие (до 2,0 т) - 35,0%;
- средние (от 2,1 до 6,0 т) - 7,0 %;
- тяжелые (от 6,1 до 8,0 т) –16,0%;
- тяжелые (от 8,1 до 14,0 т) –18%;
- очень тяжелые (более 14 т) – 24%.

Приведенная интенсивность движения составляет – 15332 прив.ед./сут.

Грузонапряженность дороги составляет - 80126 т./сут.

Предварительная пропускная способность дороги, рассчитанная по таблице 5.3 и 5.4 СП 396.1325800.2018 «Улицы и дороги населенных пунктов. Правила градостроительного проектирования» - 2752 ед./час. для магистральной городской дорога 2-го класса.

3.4 Основные технические и конструктивные решения, принятые при проектировании участка дороги, обеспечивают:

- минимально возможные объемы земляных работ с одновременным обеспечением плавного очертания линии продольного профиля.
- организацию безопасного движения автотранспорта на проектируемом участке дороги;
- водосбор и водоотвод с проезжей части и от земляного полотна дороги.

Проектная документация разработана исходя из допустимых нормативов согласно п.11.5 СП42.13330.2016 «Градостроительство. Планировка и застройка городских и сельских поселений».

Технические нормативы, принятые в проекте:

Изм.	№ подл.	Подп. и дата	Взам. инв. №

						145/23-ПИР/Р-ППТ.2-Т	Лист 9
Изм.	Кол.уч.	Лист	№ док.	Подпись	Дата		



категория дороги	- магистральная городская дорога 2-го класса – регулируемого движения;
число полос движения, шт	- 4;
расчетная скорость, км/ч	- 70;
минимальный радиус кривой в плане, м	- 290;
ширина проезжей части, м	- 2x7,25;
ширина земляного полотна, м	- 22,0;
наибольший продольный уклон, ‰	- 60;
наименьший радиус вертикальной выпуклой кривой, м	- 2600;
наименьший радиус вертикальной вогнутой кривой, м	- 1000;
дорожная одежда:	- капитального типа;
искусственные сооружения	- под нагрузки А 14, Н 14.

Поперечные профили земляного полотна разработаны в соответствии с требованиями задания на проектирование, СП42.13330.2016 и СП 396.1325800.2018

Согласно принятой категории дороги и требованиям СП42.13330.2016 ширина земляного полотна составляет 22,0м из условия размещения 2-х полос движения по 3,5м, 2-х полос движения по 3,75м, двух тротуаров по 2,0м, велосипедной дорожки шириной 2,5м и приобочных полос по 0,5м.

3.5 В основу разработки проектной документации по устройству ливневой канализации приняты инженерно-геодезические, инженерно-геологические, инженерно-гидрометеорологические и инженерно-экологические изыскания.

Устройства наружного электроосвещения и ливневой канализации предусмотрены в границе зоны планируемого размещения линейного объекта.

На всем участке дороги отвод воды с проезжей части предусмотрен через ливневую канализацию. Поперечный водоотвод с проезжей части обеспечивается поперечными уклонами проезжей части. Для сбора воды с проезжей части с обеих сторон дороги вдоль бортового камня устраиваются дождеприемные колодцы через 50м. Между колодцами проложены раструбные полипропиленовые гофрированные двустенные трубы SN16 d-315мм, ТУ22/21/21-020-15531453-2022. Далее вода из колодцев сбрасывается в продольную ливневую канализацию.

3.6 Для сохранения существующих трех железнодорожных подъездных путей на участке с ПК14+52 по ПК21+95 проектом предусмотрено строительство путепровода. Путепровод выполнен балочным. Схема пролётов: 3x24,0м + (2x32,0+30,0+22,85)м + 14x24м + (28,665+39,13+48+40+36+26) м по оси путепровода.

Пролёты по 24 метра выполнены из сборных железобетонных балок. Участок путепровода над железной дорогой выполняется из неразрезного сталежелезобетонного пролётного строения.

Габарит по ширине предполагает размещение четырёх полос движения по 3,5 м, тротуара шириной 2,0 м и велосипедной дорожки шириной 2,5 м.

Ширина пролётного строения – 22,25 м.

Длина путепровода по осям опор – 742,58 метров.

Пролётное строение: сборные балки длиной 24 метра по типовому проекту 3.501.1-81.3М (инв. N54166-М), рассчитанные под нагрузку А14, Н14.

Барьерные ограждения применяются МОУТЦ/350-11(0,2)x2,0-0,75(0,9) на цоколе высотой 200 мм с поручнем из трубы по ТУ 5216-002-16943318-2013. Высота барьерных ограждений над проезжей частью – 1,1 м.

Изм.	Кол.уч.	Лист	№ док.	Подпись	Дата	Взам. инв. №
						Подп. и дата

						Лист
						10



1.	0+14	0+19		Бетонная площадка толщ.15см	Разборка-40м2	справа
2.	0+18	0+31		Мет.будка разм.2.4х12		справа
3.	0+54			МН,мойка		справа
4.	0+14	1+38		Забор из шлакоблоков разм.147х1,55х0,2	Разборка -73,3м3	справа
5.	1+38	1+42		Ворота металлич		справа
6.	1+42	1+66		Забор из шлакоблоков разм.24х2,15х0,2	Разборка-15,3м3	справа
7.	1+59			ЗКН разм.15х9м		справа
8.	1+32	1+52		Бетонная площадка толщ.15см	Разборка-224м2	слева
9.	1+72	2+08		Забор из шлакоблоков разм.36х2,0х0,2	Разборка-23,4м3	справа
10.	1+88			ЗКН разм.17х8м		справа
11.	2+08	2+22		Ворота металлич		справа
12.	2+22	3+92		Забор из монолит .ж/бет разм.169х2,5х0,25	Разборка-147м3	справа
13.	2+23	2+34		Бетонная площадка толщ.15см	Разборка-25м2	слева
14.	2+43	3+01		Бетонная площадка толщ.15см	Разборка-92м2	слева
15.	3+70			вагончик		справа
16.	3+72	4+43		Забор из шлакоблоков разм.90мх2,2х0,2	Разборка-57,2м3	справа
17.	4+32			1КН-2шт разм.4,8х4,6м,33х8м		справа
18.	4+81	6+54		Забор из шлакоблоков разм.200х2,15х0,2	Разборка-160м3	Сл,спр
19.	6+59	7+00		Забор из шлакоблоков разм.40х2,15х0,2	Разборка-25,3м3	справа
20.	7+00			Забор из шлакоблоков разм.28х2,5х0,2	Разборка-17,6м3	Сл,спр
21.	7+00	7+82		Сетка L-90м	Разборка	слева
22.	7+47			туалет		справа
23.	7+52			сарай		слева
24.	8+92	10+82		Сетка L-192м	разборка	слева
25.	9+61	10+04		Бетонная площадка толщ.15см	Разборка-56м2	слева
26.	10+80			Ограждение L-17,6м		спр
27.	10+82			Забор из шлакоблоков разм. L-13м х2,0х0,2	Разборка-7,6м3	слева
28.	10+96	11+34		Забор из шлакоблоков разм.L-39м х2,0х0,2	Разборка-23,3м3	слева
29.	11+29			сетка L-18м	разборка	Сл,спр
30.	11+38			Ограждение L-24м		Сл,спр
31.	11+43	11+79		1КН ангар разм.36х17м		Сл,спр
32.	12+10	12+56		Ангар разм.36х17м		Сл.спр

Взам. инв. №

Подш. и дата

Инв. № подл.

Лист

145/23-ПИР/Р-ПШТ.2-Т

12

Изм. Кол.уч. Лист № док. Подпись Дата



33.	12+10	12+90		Забор из шлакоблоков разм. L-94мх2,0х0,2	Разборка-55,5м3	Сл,спр
34.	12+15	13+03		Бетонная площадка толщ.15см	Разборка-426м2	слева
35.	12+56	13+05		РБУ		спр
36.	13+61	13+90		Забор из шлакоблоков разм.32х1,5х0,2	Разборка-16,2м3	справа
37.	16+00			калитка		
38.	15+64	15+95		Забор из шлакоблоков разм.32,6х1,5х0,2	Разборка-16,5м3	слева
39.	16+02	16+15		контейнер		слева
40.	16+02	16+35		Забор из шлакоблоков разм.32,6х1,5х0,2	Разборка- 15,9м3	слева
41.	16+40			2КН разм.6х20м		слева
42.	16+61	16+87		Забор из шлакоблоков разм.30х2,0х0,2	Разборка-17,7м3	слева
43.	16+61			1КН 3,5х2,5м		слева
44.	16+64			КН сарай разм 4х6м		справа
45.	17+18	17+37		Сетка L-69м	Разборка	Сл,спр
46.	17+47			Мет.будка		слева
47.	24+05			1КН разм.4,5х11		слева
48.	24+05			1КН сарай разм.4,5х7		слева
49.	24+50			2КН разм.11х13м		слева
50.	24+40			Гараж разм.2.5х2,5м		справа
51.	24+40			1КН разм.12х4м		справа
52.	24+58			1КЖ разм. 11х13м		справа
53.	24+58			1КЖ разм.10х10		справа
54.	24+58			1КЖ разм.10х10		справа
55.	24+95			1КЖ разм.6,5х4,5м		справа
56.	24+53	24+75		Забор из шлакоблоков разм.36х2,0х0,2	Разборка-21,4м3	справа
57.	24+75	24+80		калитка		
58.	24+80			1КН разм.25х10м		слева
59.	24+80	24+95		Забор из шлакоблоков разм.15х2,0х0,2	Разборка-9,2м3	справа
60.	25+00			1КЖ разм.14х8м		справа
61.	25+05			сарай		справа
62.	25+48			мусорка		слева
63.	25+88			Мет.контейнер		справа
64.	26+00			1МН разм.31х9 м		справа
65.	25+78	26+23		Ограждение 45 м		слева
66.	25+88	26+22		Забор из шлакоблоков разм.42х2,0х0,2	Разборка-25,1м3	справа
67.	26+39	27+12		Ограждение 73 м		слева
68.	26+60	26+95		Забор из шлакоблоков разм.36х2,0х0,2	Разборка-21,4м3	справа
69.	27+27			Гараж металлич.		слева

Взам. инв. №

Подш. и дата

Инв. № подл.

Изм.	Кол.уч.	Лист	№ док.	Подпись	Дата

145/23-ПИР/Р-ПШТ.2-Т

Лист

13



70.	27+22	27+75		Бетонная площадка толщ.15см	Разборка-58м2	справа
71.	27+32	28+23		Забор из шлакоблоков разм.97х0,2х0,2	Разборка-21,4м3	слева
72.	27+33	43+36		Забор из шлакоблоков разм.1639х4,0х0,2	Демонтаж колючей проволоки- 641п.м Демонтаж ворот-2шт Разборка-1687,7м3	слева
73.	28+25	28+57		Бетонная площадка толщ.15см	Разборка-452м2	Сл.спр
74.	28+57	28+94		Забор из шлакоблоков разм.38х0,2х0,2	Разборка-6,9м3	справа
75.	28+94	28+99		калитка		
76.	28+99	29+00		Забор из шлакоблоков разм.9х0,2х0,2	Разборка-2,0м3	справа
77.	29+03	29+62		сетка L-66м		справа
78.	33+49			1КН разм.5,6х12м		справа
79.	39+03			1КН разм.3х3 м		справа
80.	40+01	42+83		2КН(разруш) разм.7,5х282 м		слева
81.	42+92			Мет. вышка h-4м		справа
82.	44+38	44+80		Забор из монолит. ж/бетона разм.46х2х0,4	Разборка-47,8м3	слева
83.	44+80	45+00		2КН-2штразм.5х6м,7х4м		слева
84.	44+80	45+00		КН-2шт разм.11х7м,10х5м		слева
85.	44+80	45+00		5КН разм.6х7м		слева
86.	44+80	45+00		навес		справа
87.	45+05	45+23		Забор из монолит. ж/бетона .разм.18х	Разборка-18,7м3	слева
88.	45+32	44+44		Забор из монолит. ж/бетона разм.12х1,8	Разборка-11,5м3	слева
89.	45+35			1КН разм.13х13м		слева
90.	44+44	44+62		1КН разм.18х3м		Сл,спр
91.	44+58			1КН разм.5х12м		слева
92.	46+12			Строение разм.4х5м		слева
93.	46+95			Строение разм.8х5		слева
94.	47+30	47+59		Строение-4шт разм.5х8м,8х4м,14х9м,8х 12м		Сл,спр
95.	47+67			2КЖ разм.30х15м		Сл,спр
96.	47+79			1КН разм5х9 м		слева
97.	47+79			Гаражи мет.		слева
98.	47+79			Строение разм17х17м		справа
99.	48+00			КН сарай разм 7х3 м		слева
100.	48+00			Забор водоема-2шт		слева
101.	47+96	48+32		Забор из шлакоблока разм.39х2,0х0,2	Разборка-23,3м3	слева

Взам. инв. №

Подп. и дата

Инв. № подл.

Лист

145/23-ПИР/Р-ПШТ.2-Т

14

Изм. Кол.уч. Лист № док. Подпись Дата



102.	48+32	48+39		ворота		слева
103.	48+39	48+96		Забор из шлакоблока разм.66мх2,0х0,2	Разборка-39,1м3	слева
104.	48+45			1КН разм.15х6м		справа
105.	48+54	48+72		Стены очистит. сооруж из монолит.бетон разм.60х0,4х0,2	Разборка- м3	Сл,спр
106.	48+72	48+88		Забор из монолит. ж/бетона разм.34мх1.8х0,4	Разборка-32,7м3	справа
107.	48+95			Забор из монолит.бетона разм.15х1,8х0,4	Разборка-14,4м3	Сл,спр
108.	50+84			Строение разм7х7.5м		справа
109.	51+49	52+00		Бет.фундамент разм48х		слева
110.	52+18	52+34		Мусорка,сарай		слева
111.	52+75	54+75		Забор из монолит. ж/ бетона разм.205х3,9х0,7	Разборка-1132м3	Сл,спр
112.	53+55			1КН,туалет разм.3х6м		слева
113.	53+61	53+96		Бетонная площадка толщ.15см	Разборка-91м2	слева
114.	53+71	54+18		Забор из шлакоблоков разм.47х2,0х0,2	Разборка-27,7м3	слева
115.	53+96	54+63		Ограждение L-56м		слева
116.	54+00			1КН разм.9х6 м		слева
117.	54+63			навес		слева
118.	54+86			2КН разм.10х6м		слева
119.	54+91	55+31		Бетонная площадка толщ.15см	Разборка-552м2	слева
120.	56+00	57+00		Забор из монолит. ж/бетона Разм.120х1,2х1,0	Разборка-288м3	слева
121.	0+23	Съезд 1		1КН разм.19х7м		справа

ИТОГО

Разборка строений-122,4м3
Демонтаж и монтаж металлической ограды-439пм
Устройство стен-6,1м3
Разборка бетонного покрытия -2016м2
Разборка заборов из шлакоблоков- 2440,6м3
Разборка заборов из монолитного ж/бетона-1719,8м3
Демонтаж металлической сетки-369п.м

3.9 Объект капитального строительства расположен на земельных участках с категорией:
- Земли промышленности, энергетики, транспорта, связи;
- Земли населенных пунктов;
- Земли, категория которых согласно сведениям государственного кадастра недвижимости не установлена.

Ведомость образуемых земельных участков, которые полностью или частично попадают в границы зоны планируемого размещения объекта, включая объекты недвижимости,

Взам. инв. №	Подп. и дата	Инв. № подл.						Лист
<p style="text-align: center;">145/23-ПИР/Р-ППТ.2-Т</p>							15	
Изм.	Кол.уч.	Лист	№ док.	Подпись	Дата			



5. Обоснование определения предельных параметров застройки территории в границах зон планируемого размещения объектов капитального строительства, проектируемых в составе линейных объектов

Согласно статье 36 Градостроительного кодекса Российской Федерации от 29.12.2004 N 190-ФЗ действие градостроительного регламента не распространяется на земельные участки, предназначенные для размещения линейных объектов и (или) занятые линейными объектами, в связи с этим требования к предельным (минимальным и (или) максимальным) размерам земельных участков не распространяются на образование земельного участка.

Предельные параметры разрешенного строительства объектов капитального строительства, входящих в состав линейных объектов в границах зон их планируемого размещения, проектом не предусмотрены.

Инов. № подл.	Подп. и дата	Взам. инв. №

						145/23-ПИР/Р-ППТ.2-Т	Лист
							17
Изм.	Кол.уч.	Лист	№ док.	Подпись	Дата		



6. Ведомость пересечений границ зон планируемого размещения линейного объекта (объектов) с сохраняемыми объектами капитального строительства (здание, строение, сооружение, объект, строительство которого не завершено), существующими и строящимися на момент подготовки проекта планировки территории

Наименование коммуникаций	Место пересечения или сближения		Число проводов, прокладок, путей	Напряжение для ЛЭП, кВ рабочее Диаметр
	км	ПК		
Автом.дорога	0	0+00		
Воздушная ЛЭП	1	2+90	3	10кВ
Автом.дорога	1	4+64		
Трансформ. подстанция	1	5+77		
Воздушная ЛЭП	1	7+2	3	10кВ
Водопровод	1	7+20		
Воздушная ЛЭП	1	7+40	3	10кВ
Автом.дорога	1	7+72		
Газопровод	1	8+79		65
Воздушная ЛЭП	2	10+84	3	10кВ
Воздушная ЛЭП	2	11+92	1	0,4кВ
ж/д пути	2	15+87	1	
Водопровод	2	17+43		100
Воздушная ЛЭП	2	17+60	1	0,4кВ
Воздушная ЛЭП	3	20+00	3	10кВ
ж/д пути	3	20+60	1	
ж/д пути	3	20+79	1	
Воздушная ЛЭП	3	20+91	3	10кВ
Воздушная ЛЭП	3	22+8	6	35кВ
Газопровод	3	23+5		70
ж/д пути	3	23+24	1	
Газопровод	3	24+51		30
Газопровод	3	24+62		30
Воздушная ЛЭП	3	25+13	1	0,4кВ

Изм.	Кол.уч.	Лист	№ док.	Подпись	Дата	Взам. инв. №
						Подш. и дата

**8. Ведомость пересечений границ зон планируемого размещения линейного объекта (объектов) с водными объектами (в том числе с водотоками, водоемами, болотами и т.д.).**

Ведомость пересечений границ зон планируемого размещения линейного объекта (объектов) с водными объектами (в том числе с водотоками, водоемами, болотами и т.д.) проектом не предусмотрена, ввиду отсутствия объектов отображения.

9. Материалы и результаты инженерных изысканий, используемые при подготовке проекта планировки территории, с приложением документов, подтверждающих соответствие лиц, выполнивших инженерные изыскания, требованиям части 2 статьи 47 градостроительного кодекса российской федерации

Комплекс инженерных изысканий на объекте: «Строительство подъездной автомобильной дороги к Махачкалинскому морскому торговому порту от ФАД Р-215 «Астрахань – Кочубей – Кизляр - Махачкала» , км 0 - км 6,7», выполнен ООО НТЦ «Перспектива».

Копия выписки из реестра членов саморегулируемой организации, подтверждающая соответствие лиц, выполнивших инженерные изыскания, требованиям части 2 статьи 47 Градостроительного кодекса Российской Федерации, представлена в каждом томе отдельного вида инженерных изысканий.

10. Программа и задание на проведение инженерных изысканий, используемые при подготовке проекта планировки территории

Программа и задание на проведение инженерных изысканий, используемые при подготовке проекта планировки территории представлены в каждом томе отдельного вида инженерных изысканий и приложен к настоящей документации в электронном виде.

11. Исходные данные, используемые при подготовке проекта планировки территории

Документация по планировке территории линейного объекта разработана на основании нормативных документов и материалов:

- Градостроительный кодекс РФ от 29.12.2004 г. №190-ФЗ;
- Земельный кодекс РФ от 25.10.2001 г. №136-ФЗ;
- Водный кодекс РФ от 03.06.2006 г. №74-ФЗ;
- Лесной кодекс РФ от 04.12.2006 г. №200-ФЗ;
- Федеральный закон от 21.12.1994 №68-ФЗ «О защите населения и территорий от чрезвычайных ситуаций природного и техногенного характера»;
- Постановление Правительства РФ от 12 мая 2017 г. N 564 «Об утверждении Положения о составе и содержании документации по планировке территории, предусматривающей размещение одного или нескольких линейных объектов»;
- Закон Республики Дагестан от 30 апреля 2015 г. N 43 "О статусе городского округа с внутригородским делением "город Махачкала", статусе и границах внутригородских районов в составе городского округа с внутригородским делением "город Махачкала" и о внесении изменений в отдельные законодательные акты Республики Дагестан";
- Постановление Правительства Республики Дагестан от 30.06.2022 № 210 "Об утверждении схемы территориального планирования Республики Дагестан";

Изм.	Кол.уч.	Лист	№ док.	Подпись	Дата	Взам. инв. №
						Подп. и дата
Изм.	Кол.уч.	Лист	№ док.	Подпись	Дата	Инва. № подл.



- СП 42.13330.2016. Свод правил. Градостроительство. Планировка и застройка городских и сельских поселений. Актуализированная редакция СНиП 2.07.01.-89*;
- СП 34.13330.2021 Автомобильные дороги» Актуализированная редакция СНиП 2.05.02-85;
- РДС 30-201-98 «Инструкция о порядке проектирования и установления красных линий в городах и других поселениях Российской Федерации» (в части, не противоречащей Градостроительному кодексу Российской Федерации).
- Выписки из ЕГРН;
- Сведения из Единого государственного реестра объектов культурного наследия (памятников истории и культуры) народов Российской Федерации // Официальный сайт Минкультуры России. Портал открытых данных [Электронный ресурс]: <https://opendata.mkrf.ru/opendata/7705851331-egrkn> Дата обращения 04.12.2023 г.
- Комплекс инженерных изысканий на объекте «Строительство подъездной автомобильной дороги к Махачкалинскому морскому торговому порту от ФАД Р-215 «Астрахань – Кочубей – Кизляр - Махачкала» , км 0 - км 6,7», ООО НТЦ «ПЕРСПЕКТИВА», 2023 г.;
- Проектная документация на объекте «Реконструкция автомобильной дороги «Строительство подъездной автомобильной дороги к Махачкалинскому морскому торговому порту от ФАД Р-215 «Астрахань – Кочубей – Кизляр - Махачкала» , км 0 - км 6,7», ООО НТЦ «ПЕРСПЕКТИВА», 2023 г.;

Изм.	Кол.уч.	Лист	№ док.	Подпись	Дата



**Приложение А (обязательное)
Задание на разработку**

Утверждаю
Заместитель руководителя
ГКУ «Дагестанавтодор»



З.Г. Умаханов

«20» 09 2023 г.

ЗАДАНИЕ

на выполнение работ по разработке документации по планировке территории объекта: «Строительство подъездной автомобильной дороги к Махачкалинскому морскому торговому порту от ФАД Р-215 «Астрахань – Кочубей – Кизляр - Махачкала», км 0 - км 6,7»

№ п/п	Перечень основных данных и требований	Основные данные и требования
1	2	3
1.	Наименование работ	Подготовка документации по планировке территории объекта: «Строительство подъездной автомобильной дороги к Махачкалинскому морскому торговому порту от ФАД Р-215 «Астрахань – Кочубей – Кизляр - Махачкала», км 0 - км 6,7»
2.	Местоположение	Автомобильная дорога Манас-Зеленоморск-Аэропорт на участке км 0 - км 13,7
3.	Заказчик	Государственное казенное учреждение Республики Дагестан «Управление автомобильных дорог Республики Дагестан» (ГКУ «Дагестанавтодор»)
4.	Источник финансирования	Бюджет Республики Дагестан
5.	Исполнитель работы	ООО НТЦ «Перспектива», Дагестан Республика, г. Махачкала, пр-т Расула Гамзатова, 18/160
6.	Задачи работ	Подготовка документации по планировке территории для установления зоны размещения объекта, выполнение инженерных изысканий, установления зон с особыми условиями использования территорий, защитных и охранных зон, предусмотренных действующим законодательством.
7.	Исходные материалы	Сбор исходных данных, необходимых для выполнения работы, исполнитель работы осуществляет самостоятельно.

Изм.	Кол.уч.	Лист	№ док.	Подпись	Дата

Изм.	Кол.уч.	Лист	№ док.	Подпись	Дата



8.	Нормативно-правовая и методическая база	<p>Документация по планировке территории должна соответствовать требованиям:</p> <p>Градостроительного кодекса Российской Федерации;</p> <p>Земельного кодекса Российской Федерации;</p> <p>Постановления Правительства Российской Федерации от 04 июля 2020 г. № 985 «Об утверждении перечня национальных стандартов и сводов правил (частей таких стандартов и сводов правил), в результате применения которых на обязательной основе обеспечивается соблюдение требований Федерального закона «Технический регламент о безопасности зданий и сооружений» и о признании утратившими силу некоторых актов Правительства Российской Федерации»;</p> <p>Постановления Правительства Российской Федерации от 12 мая 2017 г. № 564 «Об утверждении Положения о составе и содержании проектов планировки территории, предусматривающих размещение одного или нескольких линейных объектов»;</p> <p>Свода правил «Инженерные изыскания для строительства. Основные положения» СП 47.13330.2016, утвержденного министерством строительства и жилищно-коммунального хозяйства российской Федерации от 30 декабря 2016 г. № 1033/пр</p>
9.	Основные этапы подготовки документации и требования к содержанию представляемых материалов	<ol style="list-style-type: none"> 1. Выполнить сбор (получение), изучение и анализ имеющихся картографических материалов, геодезических данных, а также материалов, ранее выполненных проектно-изыскательских и других работ. 2. Выполнить инженерные изыскания. 3. Выполнить сбор и изучение сведений о земельных участках (объектах землеустройства), содержащихся в утвержденной градостроительной, землеустроительной, геодезической, картографической документации, определение разрешенного использования, вида использования, местоположения, площади, земельных участков и правообладателях. 4. Обеспечить запрос (получение) сведений государственного кадастра недвижимости. 5. Выполнить расчет общей площади, площади ограничения в использовании и обременении земельных участков. 6. Выполнить проект планировки и проект межевания территорий, текстовое и графическое оформление

Взам. инв. №	Подп. и дата	Инв. № подл.
--------------	--------------	--------------

Изм.	Кол.уч.	Лист	№ док.	Подпись	Дата	



		<p>проектов.</p> <p>7. Обеспечить предварительное рассмотрение министерством транспорта и дорожного хозяйства Республики Дагестан переданных материалов проектов планировки и межевания территории, исправление замечаний.</p> <p>8. Доработать документацию по планировке территории с учетом полученных замечаний.</p>
10.	Выполнение инженерных изысканий	<p>Выполнить инженерные изыскания для подготовки документации по планировке территории, предусмотренные постановлением Правительства Российской Федерации от 31 марта 2017 г. № 402 «Об утверждении Правил выполнения инженерных изысканий, необходимых для подготовки документации по планировке территории, перечня видов инженерных изысканий, необходимых для подготовки документации по планировке территории, и о внесении изменений в постановление Правительства Российской Федерации от 19 января 2006 г. № 20» в следующем составе:</p> <p>инженерно-геодезические изыскания;</p> <p>инженерно-геологические изыскания;</p> <p>инженерно-гидрометеорологические изыскания;</p> <p>инженерно-экологические изыскания.</p>
11.	Состав документации по планировке территории	<p>Состав документации по планировке территории выполнить в Постановлением Правительства Российской Федерации от 12 мая 2017 г. № 564 «Об утверждении Положения о составе и содержании документации по планировке территории, предусматривающей размещение одного или нескольких линейных объектов».</p>
12.	Порядок рассмотрения, согласования и утверждения документации по планировке территории	<p>Документация по планировке территории подлежит:</p> <p>рассмотрению Министерством строительства, архитектуры и жилищно-коммунального хозяйства РД (Минстрой РД);</p> <p>проверке и согласованию в соответствии с порядком, установленным статьей 45 Градостроительного кодекса Российской Федерации;</p> <p>устранению замечаний, полученных в ходе проверки и согласования;</p> <p>утверждению Министерством строительства, архитектуры и жилищно-коммунального хозяйства РД (Минстрой РД).</p>

Изм.	Кол.уч.	Лист	№ док.	Подпись	Дата

Изм.	Кол.уч.	Лист	№ док.	Подпись	Дата



13.	Иные требования и условия	1. Выполнить подготовку материалов в системе координат, используемой для ведения государственного кадастра недвижимости «МСК 05». 2. Исключить вклинивание, вкрапливание, изломанность границ, чересполосицу, невозможность размещения объектов недвижимости и другие препятствующие рациональному использованию и охране земель недостатки, а также нарушения требований, установленных Земельным кодексом Российской Федерации, другими федеральными законами.
14.	Результат работ	Представить материалы для утверждения в Минстрой РД в следующем составе: 1 Документация по планировке территории — 1 экз. 2 Документация по планировке территории на электронном носителе в формате файлов: - PDF формат – 1 экз., - обменные форматы mif/mid. 3 Отчет об инженерных изысканиях: на электронном носителе в формате PDF - 1 экз.

Начальник технического отдела
(должность уполномоченного лица
застройщика (технического заказчика),
осуществляющего подготовку задания на
проектирование)


(подпись)

Батыров М.А.
(расшифровка подписи)

«20» 09 2023 г.

Взам. инв. №	
Подп. и дата	
Инв. № подл.	

						145/23-ПИР/Р-ПШТ.2-Т	Лист
							25
Изм.	Кол.уч.	Лист	№ док.	Подпись	Дата		



Задание на внесение изменений

Утверждаю
Заместитель руководителя
ГКУ «Дагестанавтодор»
З.Г. Умаханов
«01» 08 2024 г.

ЗАДАНИЕ

на внесение изменений в утвержденный Приказом Минстроя Дагестана №11-Пр-490 от 29.12.2023 проект планировке территории и проект межевания территории для линейного объекта: «Строительство подъездной автомобильной дороги к Махачкалинскому морскому торговому порту от ФАД Р-215 «Астрахань – Кочубей – Кизляр - Махачкала», км 0 - км 6,7»

№ п/п	Перечень основных данных и требований	Основные данные и требования
1	2	3
1.	Наименование работ	Внесение изменений в документацию по планировке территории объекта: «Строительство подъездной автомобильной дороги к Махачкалинскому морскому торговому порту от ФАД Р-215 «Астрахань – Кочубей – Кизляр - Махачкала», км 0 - км 6,7»
2.	Местоположение	г. Махачкала, Республика Дагестан
3.	Заказчик	Государственное казенное учреждение Республики Дагестан «Управление автомобильных дорог Республики Дагестан» (ГКУ «Дагестанавтодор»)
4.	Исполнитель работы	ООО НТЦ «Перспектива», Дагестан Республика, г. Махачкала, пр-т Расула Гамзатова, 18/160
5.	Задачи работ	Внесение изменений в документацию по планировке территории в связи с уточнением границ земельного участка с КН 05:40:000017:886 и на основании обновленных данных на кадастровом плане территории в соответствии с Приказом Минстроя Дагестана №11-Пр-177 от 19.07.2024 «О принятии решения о внесении изменений в утвержденный Приказом Минстрой Дагестана № 11-Пр-490 от 29.12.2023 проект планировки территории и проекта межевания территории для линейного объекта: «Строительство подъездной автомобильной дороги к Махачкалинскому морскому торговому порту от ФАД Р-215 «Астрахань – Кочубей – Кизляр - Махачкала», км 0 - км 6,7»
6.	Нормативно-правовая и	Документация по планировке территории должна соответствовать требованиям: Градостроительного кодекса Российской Федерации;

Изм.	Кол.уч.	Лист	№ док.	Подпись	Дата

Изм.	Кол.уч.	Лист	№ док.	Подпись	Дата

145/23-ПИР/Р-ПШТ.2-Т



	методическая база	<p>Земельного кодекса Российской Федерации; Постановления Правительства Российской Федерации от 04 июля 2020 г. № 985 «Об утверждении перечня национальных стандартов и сводов правил (частей таких стандартов и сводов правил), в результате применения которых на обязательной основе обеспечивается соблюдение требований Федерального закона «Технический регламент о безопасности зданий и сооружений» и о признании утратившими силу некоторых актов Правительства Российской Федерации»;</p> <p>Постановления Правительства Российской Федерации от 12 мая 2017 г. № 564 «Об утверждении Положения о составе и содержании проектов планировки территории, предусматривающих размещение одного или нескольких линейных объектов»;</p> <p>Свода правил «Инженерные изыскания для строительства. Основные положения» СП 47.13330.2016, утвержденного министерством строительства и жилищно-коммунального хозяйства Российской Федерации от 30 декабря 2016 г. № 1033/пр</p>
7.	Основные этапы внесения изменений в документацию	<p>1. Получение актуальных сведений из единого государственного реестра недвижимости в виде кадастрового плана территории.</p> <p>2. Выполнить расчет общей площади, площади ограничения в использовании и обременении земельных участков на основании новых сведений.</p> <p>3. Обновить проект планировки и проект межевания территорий, текстовое и графическое оформление проектов.</p> <p>4. Обеспечить предварительное рассмотрение министерством транспорта и дорожного хозяйства Республики Дагестан переданных материалов проектов планировки и межевания территории, исправление замечаний.</p>
8.	Состав документации по планировке территории	<p>Состав документации по планировке территории выполнить в Постановлением Правительства Российской Федерации от 12 мая 2017 г. № 564 «Об утверждении Положения о составе и содержании документации по планировке территории, предусматривающей размещение одного или нескольких линейных объектов».</p>

Изм.	Кол.уч.	Лист	№ док.	Подпись	Дата



9.	Порядок рассмотрения, согласования и утверждения документации по планировке территории	Документация по планировке территории подлежит: рассмотрению Министерством строительства, архитектуры и жилищно-коммунального хозяйства РД (Минстрой Дагестана); проверке и согласованию в соответствии с порядком, установленным статьей 45 Градостроительного кодекса Российской Федерации; устранению замечаний, полученных в ходе проверки и согласования; утверждению Министерством строительства, архитектуры и жилищно-коммунального хозяйства РД (Минстрой Дагестана).
10.	Иные требования и условия	1. Выполнить подготовку материалов в системе координат, используемой для ведения государственного кадастра недвижимости «МСК 05». 2. Исключить вклинивание, вкрапливание, изломанность границ, чересполосицу, невозможность размещения объектов недвижимости и другие препятствующие рациональному использованию и охране земель недостатки, а также нарушения требований, установленных Земельным кодексом Российской Федерации, другими федеральными законами.
11.	Результат работ	Представить материалы для утверждения в Минстрой РД в следующем составе: Документация по планировке территории на электронном носителе в формате файлов: - PDF формат – 1 экз., - обменные форматы mif/mid.

Начальник ТО

ГКУ «Дагестанавтодор»

М.А. Батыров
М.А. Батыров
« 01 » 08 2024г.

Взам. инв. №	Подп. и дата	Инв. № подл.
--------------	--------------	--------------

Изм.	Кол.уч.	Лист	№ док.	Подпись	Дата
------	---------	------	--------	---------	------



**Приложение Б (обязательное)
Согласование документации**



**Администрация городского округа
с внутригородским делением
«город Махачкала»**

Ленина пл., д. 2, Махачкала, Республика Дагестан, 367000

☎(8722) 68-16-54, E-mail: info@mkala.ru

31 июля 2024 г.

№51.01-7-26-2946/24

Руководителю ГКУ «Дагестанавтодор»

Закариеву Р.З.

На № 44.2-2382/24 от 23 июля 2024г.

Уважаемый Рустам Закариевич!

Рассмотрев документацию планировки территории с изменениями по объекту: «Строительство подъездной автомобильной дороги к Махачкалинскому морскому торговому порту от ФАД «Астрахань – Кочубей – Кизляр – Махачкала», км 0 – км 6,7», в соответствии с Приказом Минстроя Дагестана от 18.07.2024 г. № 11-Пр-177 «О принятии решения о внесении изменений в утвержденный Приказом Минстроя Дагестана № 11-Пр-490 от 29.12.2023 г. проекта планировки территории и проекта межевания территории для линейного объекта: «Строительство подъездной автомобильной дороги к Махачкалинскому морскому торговому порту от ФАД «Астрахань – Кочубей – Кизляр – Махачкала», км 0 – км 6,7», администрация города Махачкалы сообщает, что замечаний и предложений не имеет.

Заместитель Главы

Т.А.-М. Галбаев

Ш.А. Ибрагимов
8(8722) 78-02-72

Инва. № подл.	Подп. и дата	Взам. инв. №

Изм.	Кол.уч.	Лист	№ док.	Подпись	Дата



Председателю Правительства
Республики Дагестан



Абдулмуслимову А.М.

На № 01-2-13942/24 от 24 июля 2024 года

Уважаемый Абдулмуслим Мухудинович!

Рассмотрев документацию по планировке территории по объекту
«Строительство подъездной автомобильной дороги к Махачкалинскому
морскому торговому порту от ФАД «Астрахань – Кочубей – Кизляр –
Махачкала», км 0 – км 6,7», сообщаю, что замечаний и предложений не имею.

Заместитель Председателя
Правительства Республики Дагестан –
министр по земельным и имущественным
отношениям Республики Дагестан


 З. Эминов

Инов. № подл.	Подп. и дата	Взам. инв. №

Изм.	Кол.уч.	Лист	№ док.	Подпись	Дата



**Приложение В (обязательное)
Технические условия**



**АДМИНИСТРАЦИЯ ГОРОДА МАХАЧКАЛЫ
МУНИЦИПАЛЬНОЕ КАЗЕННОЕ УЧРЕЖДЕНИЕ
«УПРАВЛЕНИЕ ЖИЛИЩНО-КОММУНАЛЬНОГО ХОЗЯЙСТВА
ГОРОДА МАХАЧКАЛЫ»**

367910, РД, г. Махачкала, ул. Гагарина, 90, тел. факс: (8722) 62-61-38; e-mail: mu-nikh@yandex.ru

08 09 2023 г.

№ 51.01-28468-24/24

Руководителю
ГКУ «Дагестанавтодор»
E-mail: gkudagavtdor@yandex.ru

Р.З. Закарневу

На №44.2-2583/23 от 24 августа 2023 года.
На №51.01-28468/23 от 24 августа 2023 года.

МКУ «Управление жилищно-коммунального хозяйства города Махачкалы» рассмотрев Ваше обращение по вопросу исполнения плана мероприятий по проектированию и строительству подъездной дороги к АО «Махачкалинский морской торговый порт», утвержденного Главой РД С.А. Меликовым «Дагестанавтодор» сообщает, что нами направлено письмо в Управление имущественных и земельных отношений и Управления архитектуры и градостроительства, а так же в ресурсоснабжающие организации города Махачкалы с просьбой представить информацию о наличии (отсутствии) коммуникаций, принадлежащих ресурсоснабжающим организациям и администрации города Махачкалы.

Приложение: на 1 л.

Врио зам. начальника управления  Р.М. Магомаев

Иск: И.Э. Чиглиев
Тел: 8 (988) 203-84-74

Инов. № подл.	Подш. и дата	Взам. инв. №

Изм.	Кол.уч.	Лист	№ док.	Подпись	Дата



**АДМИНИСТРАЦИЯ ГОРОДА МАХАЧКАЛЫ
МУНИЦИПАЛЬНОЕ КАЗЕННОЕ УЧРЕЖДЕНИЕ
«УПРАВЛЕНИЕ ЖИЛИЩНО-КОММУНАЛЬНОГО ХОЗЯЙСТВА
ГОРОДА МАХАЧКАЛЫ»**

367010, РД, г. Махачкала, ул. Гагарина, 90, тел., факс: (8722) 62-61-38; e-mail: mku-nkkh@yandex.ru

08.09.2023 г.

№ 51.01/08-6424/23

**Начальнику Управления
архитектуры и градостроительства
г.Махачкала
E-mail: uaig@mkala.ru**

**Начальнику Управления
имущественных и земельных
отношений**

**ООО "ЭЛЕКТРОСВЯЗЬ
пр.Имама Шамиля, 2 «В»
E-mail: priemnaaya@elcom.ru**

**ООО «Оптика-телеком»
ул.В.Эмирова, 10/19
E-mail: otk-05@mail.ru**

**ООО «Эрлайн»
ул.Магомеда Ярагского, 71
E-mail: info@r-line.ru**

**Исполнительному директору
АО «Газпром газораспределение Махачкала»
ул.Д.Атаева, д.32
E-mail: mahgaz@mail.ru**

Алдерову Э.К.

**Директору филиала ПАО
«Россети Северный Кавказ»- «Дагэнерго»
E-mail: Info@dag.rossetisk.ru**

Мухомасеву М.М.

МКУ «Управление жилищно-коммунального хозяйства города Махачкалы» рассмотрев обращение ГКУ «Дагестанавтодор» по вопросу плана мероприятий по проектированию и строительству подъездной дороги к АО «Махачкалинский морской торговый порт», утвержденного главой РД С.А. Меликовым «Дагестанавтодор» разрабатывает проектную документацию на объект: Строительство подъездной дороги к Махачкалинскому морскому торговому порту от ФАД Р-215 «Астрахань-Кочубей-Кизляр-Махачкала».

Инов. № подл.	Подп. и дата	Взам. инв. №

Изм.	Кол.уч.	Лист	№ док.	Подпись	Дата



Рассматриваемая автомобильная дорога проходит по территории г.Махачкала. Проектируемая дорога - магистральная 2-го класса- регулируемого движения с четырьмя полосами движения.

Для выбора трассы дороги просим Вас направить предварительную информацию о наличии (отсутствии) коммуникаций, принадлежащих Вашей организации и администрации г.Махачкалы в Управление ЖКХ г.Махачкалы и ГКУ «Дагестанавтодор».

Приложение: на 2 л.

Врио зам. начальника управления

Р. М. Магомаев

Исп.: И.Э. Чигинев
Тел.: 8 (988) 203-84-74

Инд. № подл.	Подп. и дата	Взам. инв. №

Изм.	Кол.уч.	Лист	№ док.	Подпись	Дата

145/23-НИР/Р-III.2-1



Общество с ограниченной ответственностью
«Газпром трансгаз Махачкала»
(ООО «Газпром трансгаз Махачкала»)

Руководителю
ГКУ «Дагестанавтодор»

Р.З. Закариеву

ул. Хаджи Булага 3-й, 13, г. Махачкала,
Республика Дагестан, Российская Федерация, 387030
тел.: +7 (8722) 51-83-43, факс: +7 (8722) 51-95-53
e-mail: gaz@tdgr.gazprom.ru, makhachkala-tg@gazprom.ru

ОКПО 12834367, ОГРН 1020502828486, ИНН 0580000136, КПП 168150001
21.09.2023 № **01Р-11п-1344**

на № 44.2-2557/23 от 23.08.2023

Об отсутствии объектов ГТС

Уважаемый Рустам Закариевич!

По результатам рассмотрения Вашего обращения сообщаем, что вблизи объекта: «Строительство подъездной автомобильной дороги к Махачкалинскому морскому торговому порту от ФАД Р-215 «Астрахань-Кочубей-Кизляр-Махачкала» отсутствуют объекты газотранспортной системы, эксплуатируемые ООО «Газпром трансгаз Махачкала».

Генеральный директор

А.Ю. Астанин

М.К. Гаджиев
(8722) 51-92-21

Изн. № подл.	Подп. и дата	Взам. инв. №				

Изм.	Кол.уч.	Лист	№ док.	Подпись	Дата

145/23-ПИР/Р-ППТ.2-Т




ООО «ГАЗПРОМ МЕЖРЕГИОНГАЗ МАХАЧКАЛА»
УПРАВЛЯЮЩАЯ ОРГАНИЗАЦИЯ
ОБЩЕСТВО С ОГРАНИЧЕННОЙ
ОТВЕТСТВЕННОСТЬЮ
«ГАЗПРОМ ГАЗОРАСПРЕДЕЛЕНИЕ
ДАГЕСТАН»
(ООО «Газпром газораспределение Дагестан»)

ул. Абубакарова, 13, г. Махачкала Республика Дагестан,
Российская Федерация, 367000
Тел./факс : (8722) 67-28-88, 67-15-53
E-mail: dos_alkuba_dou@mail.ru

ОКПО 70484040, ОГРН 103060223787 ИНН КПП 0561049072057201001

 e-mail gkudagavtodor@yandex.ru

На № 44-2-2556/23 от 23.08.2023г.

Руководителю ГКУ
«ДАГЕСТАНАВТОДОР»

Р.З. Закариеву

Республика Дагестан,
г. Махачкала,
пр. И. Шамиля 1«б»

*О представлении информации
об отсутствии коммуникаций*

«ГАЗПРОМ ГАЗОРАСПРЕДЕЛЕНИЕ
ДАГЕСТАН»

Уважаемый Рустам Закариевич!

По запросу о наличии (отсутствии) коммуникаций, принадлежащих ООО «Газпром газораспределение Дагестан», в зоне прохождения подъездной автомобильной дороги к АО «Махачкалинский морской торговый порт» сообщаем, что коммуникация ООО «Газпром газораспределение Дагестан» в указанной зоне отсутствуют.

Заместитель генерального директора -
главный инженер

 Ш.А. Алиев

С.Б.Солтаналиев
8(8722) 672888 (118)

Изн. № подл.	Подп. и дата	Взам. инв. №

Изм.	Кол.уч.	Лист	№ док.	Подпись	Дата



ОТКРЫТОЕ АКЦИОНЕРНОЕ ОБЩЕСТВО
«МАХАЧКАЛАВОДОКАНАЛ»

Российская Федерация, Республика Дагестан,
г. Махачкала, пр. Акушинского д. 16
Тел/факс: 67-82-29, 68-11-02,
e-mail: oao-mvodokanal@yandex.ru



Руководителю ГКУ
«ДАГЕСТАНВТОДОР»
Р.З. Закарьяеву

На № ИН.2- 2559 от 12.08.2023г.

№ 09/1980
«06» 09. 20 26

ОАО «Махачкалаводоканал» на Ваш запрос о предоставлении информации о наличии коммуникаций для разработки проектной документации на объект: « Строительство подъездной автомобильной дороги к Махачкалинскому морскому торговому порту от ФАД Р-215 «Астрахань – Кочубей – Кизляр – Махачкала сообщает, что на участке проведения работ имеются следующие переходы железнодорожного полотна:

- водопроводом Д=300мм в районе ВПЧ;
- водопроводом Д=100мм в районе квартала «Нефтекачка»;
- водопроводом Д=273мм, идущим на бывшую базу ДВК.

Приложение: Карта-схема с нанесением прохождения сетей водопровода.

Генеральный директор  Р.Ш. Магомедов

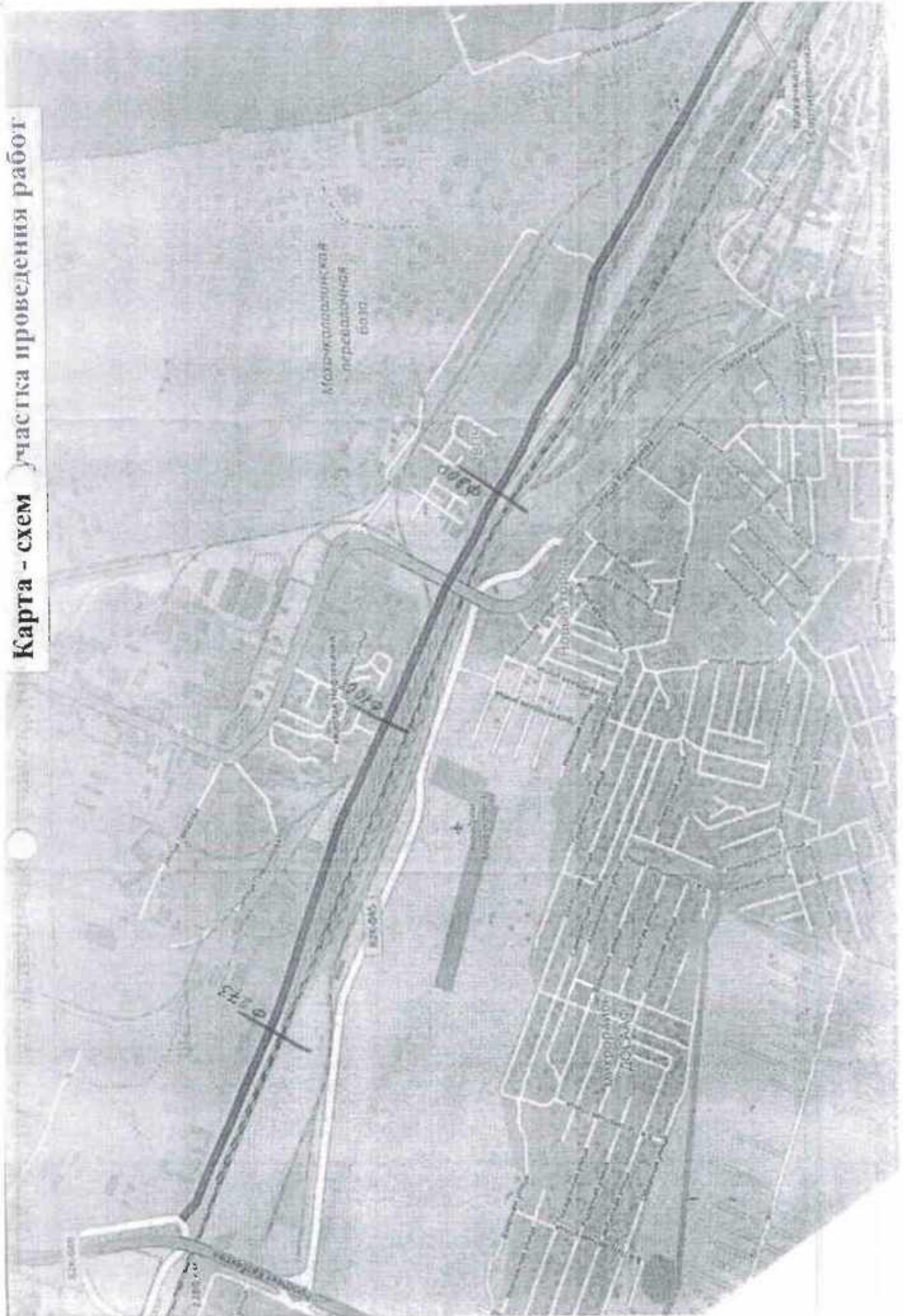
Исполнитель: Раджабов В.С.
Тел. 68-10-85

Инва. № подл.	Подп. и дата	Взам. инв. №

Изм.	Кол.уч.	Лист	№ док.	Подпись	Дата



Карта - схем участка проведения работ



Инов. № подл.	Подп. и дата	Взам. инв. №

Изм.	Кол.уч.	Лист	№ док.	Подпись	Дата

145/23-ПИР/Р-ПШТ.2-Т

Лист

37